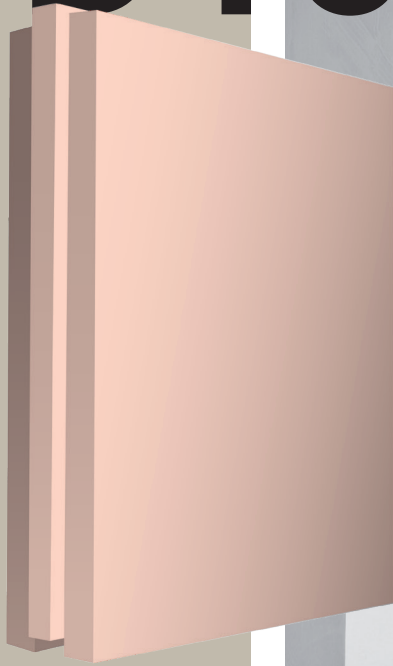


MULTIGIPS TECHNISCHE MERKBLÄTTER
Bauprodukt- und Baupraxis-Informationen

MULTIGIPS

D100-1.4

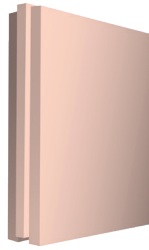
SCHALLSCHUTZPLATTE



Massiver Wandbildner aus Gips mit glatten Sichtflächen zur Herstellung nichttragender Innenwände im Wohnungs- und Objektbau. Für die schnelle Raumbildung nach DIN 4103-2. Format und Profilierung ermöglichen besonders präzises Bauen.

D100-1.4 R50

**Massive Gips-Wandbauplatte nach DIN EN 12859
Hohe Rohdichte 1.4, 100 mm Dicke
Art.-Nr. 760**



Eigenschaften zur Herstellung von Innenwänden

Eigenschaften zur Erfüllung von Grundanforderungen an Bauwerke

Hinweise und Empfehlungen zur Ausführung von Innenwänden

Dokumentation Ausschreibung Artikeldaten Kranentladung

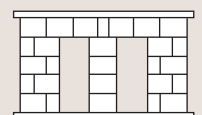
| | |
|---|---|
| Beschreibung | Massiver Wandbildner aus Gips mit glatten Sichtflächen zur Herstellung nichttragender Innenwände im Wohnungs- und Objektbau. Für die schnelle Raumbildung nach DIN 4103-2. Format und Profilierung ermöglichen besonders präzises Bauen. |
| BAUSTOFF | |
| Technische Spezifikation | DIN EN 12859 |
| Bezeichnung | Massive Gips-Wandbauplatte |
| Qualitätsüberwachung | Erstprüfung und werkseigene Produktionskontrolle |
| Lagerung | Trocken auf Euro-Paletten |
| Verwendungszweck | Nichttragende innere Trennwände als ein- oder zweischalige Konstruktionen Klassifizierte raumabschließende Wände und Schachtwände nach DIN 4102-4 Zur Bekleidung klassifizierter Stahl- und Holzbauteile nach DIN 4102-4 Freistehende Vorsatzschalen Gesundheitsbezogene Bau- und Wohnkonzepte |
| Anwendungsbereich | In Aufenthalts-, Arbeits- und Schlafräumen mit üblicher Luftfeuchtigkeit einschließlich häuslich genutzter Küchen und Bäder in Wohn- und Nichtwohngebäuden im Neu- und Bestandsbau In Bereichen mit geringer (W-0I) bzw. mäßiger (W-1I) Wassereinwirkung nach DIN 18534-1, z.B. als Wandflächen über Wasch-/Spülbecken bzw. als Wandflächen über Wannen sowie in Duschen in häuslich genutzten Küchen und Bädern Als Ansetzflächen nach DIN 18157-1/2/3 |
| Maße, d/l/h | 100/400/500 mm; 5 Platten = 1 m ² |
| Rohdichteklasse | D (dense) |
| Rohdichte, ca. | 1.400 kg/m ³ , rötlich |
| Wasseraufnahmeklasse | H3, keine Anforderung |
| Wasseraufnahme (Unterwassertagerung 2 h) | Keine Anforderung |
| Biegefestigkeit, Mindestwert mittlere Bruchlast | > 9,4 kN |
| Oberflächenhärte | > 80 Shore C |
| BAUTEIL | |
| Flächenbezogene Masse, inkl. Komponenten, ca. | 142 kg/m ² Unter Laborbedingungen ermittelte Werte sind mit unter Baustellenbedingungen ermittelten Werten nicht vergleichbar |

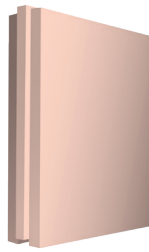
Zulässige Wandhöhe für Wände, die mindestens oben und unten angeschlossen sind, eine beliebige Länge haben und große Wandöffnungen aufweisen dürfen nach DIN 4103-2, Tabelle 1 (Auszug)

WANDABMESSUNGEN

| Belastung nach DIN 4103-1 | Max. zulässige Wandhöhe (m) bei Platten der Dicke (mm) | | | | | |
|------------------------------|--|-----|-----|-----|-----|-----|
| | 60 | | 80 | | 100 | |
| | und der Rohdichteklasse | | | | | |
| | M | D | M | D | M | D |
| EB1 | 3,5 | 3,5 | 4,5 | 4,5 | 7,0 | 7,0 |
| EB2 | 2,0 | 2,0 | 4,0 | 4,0 | 5,5 | 5,5 |

EB1: Bereiche mit geringer Menschenansammlung, wie z.B. in Wohnungen, Hotel-, Büro- und Krankenzimmern und ähnlich genutzten Räumen, einschließlich der Flure
 EB2: Bereiche mit großer Menschenansammlung, wie z.B. in größeren Versammlungsräumen, Schulräumen, Hörsälen, Ausstellungs- und Verkaufsräumen und ähnlich genutzten Räumen





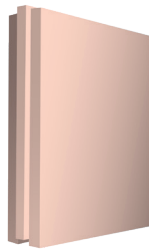
Eigenschaften zur Herstellung von Innenwänden

Eigenschaften zur Erfüllung von Grundanforderungen an Bauwerke

Hinweise und Empfehlungen zur Ausführung von Innenwänden

Dokumentation Ausschreibung Artikeldaten Kranentladung

| | |
|---|--|
| Beschreibung | Sofern anwendbar, wesentliche Merkmale, die als technische Eigenschaften darauf abzielen, die Grundanforderungen an Bauwerke zu erfüllen ce.multigips.de > Leistungserklärung |
| BRANDSCHUTZ | |
| Brandverhalten | Nichtbrennbar Baustoffklasse A1 nach DIN 4102-1 Klasse A (kein Beitrag zum Brand) nach 96/603/EG |
| Feuerwiderstand | Klassifizierte raumabschließende Wände und Schachtwände nach DIN 4102-4 F 180 F 180-A mit Mineralwolle-Dämmstoff nach DIN 4102-4, 9.2.14 |
| HYGIENE, GESUNDHEIT UND UMWELTSCHUTZ | |
| Hauptbindemittel | Calciumsulfat in seinen verschiedenen Hydratphasen echa.europa.eu > CAS 7778-18-9 |
| Einstufung, Kennzeichnung und Verpackung | Keine Anforderung ce.multigips.de > Produktsicherheitsdatenblatt |
| Emission von flüchtigen organischen Verbindungen | Freiwillig deklariert: Erfüllt die Anforderungen für die Verwendung von Bauprodukten in Innenräumen nach AgBB (2015) |
| Gehalt an flüchtigen organischen Verbindungen | Keine Anforderung Im Rahmen der Produktion von Gips-Wandbauplatten wird sichergestellt, dass bei der Herstellung keine VOC zum Einsatz kommen, die allein oder in Verbindung mit anderen Stoffen zur Auflösung oder Verdünnung von Rohstoffen oder Produkten, als Reinigungsmittel zur Auflösung von Verschmutzungen, als Dispersionsmittel, als Mittel zur Regulierung der Viskosität oder der Oberflächenspannung oder als Weichmacher oder als Konservierungsstoff verwendet werden. |
| Emission gefährlicher Strahlen | Uneingeschränkt verwendbar < 0,03 – 0,14 mSv/a, Aktivitätsrate nach § 134 StrlSchG Radonexhalationsrate 0,08 – 0,2 Bq/m ³ h (Gipsrohstoffe) |
| Entsorgung | Nationale Vorschriften beachten. Restentleerte Gebinde können einer Wiederverwertung zugeführt werden. ce.multigips.de > Produktsicherheitsdatenblatt |
| SCHALLSCHUTZ | |
| Luftschalldämmung | Als einschalig entkoppelte Wände nach DIN 4109-32 50 dB In Verbindung mit MultiGips AkustikBit 1000 |
| Direkt-Schalldämm-Maß R_w von elastisch entkoppelter Innenwand, Bewertung nach DIN EN ISO 717-1 | 0,51 W/(mK), Rechenwert nach DIN EN 12859 10 (trocken), Bemessungswert nach DIN EN ISO 10456 |
| WÄRMESCHUTZ | |
| Wärmeleitfähigkeit | |
| Wasserdampf-Diffusionswiderstandszahl μ | |
| NACHHALTIGKEIT | |
| Ökologische Baustoffinformationen | www.wecobis.de > Baustoffinformationen > Grundstoffe/Bindemittel |
| Ökologische Gebäudebewertung | ce.multigips.de > Umwelt-Produktdeklaration www.oekobaudat.de > 1.3.13 Gipsplatten |
| Nutzungsdauer | Gips-Wandbauplatten \geq 50 Jahre (BNB-Tabelle, Nr. 342.511) |



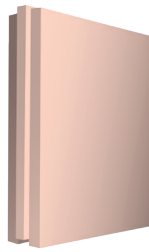
Eigenschaften zur Herstellung von Innenwänden

Eigenschaften zur Erfüllung von Grundanforderungen an Bauwerke

Hinweise und Empfehlungen zur Ausführung von Innenwänden

Dokumentation Ausschreibung Artikeldaten Kranentladung

| | |
|-----------------------------------|---|
| Regelwerk | DIN 4103-2 DIN 18330, ergänzend zu DIN 18299 |
| Ergänzende Bestimmungen | Bemessung und Ausführung nach den einschlägigen Normen, z.B. bei Anforderungen an den Brandschutz DIN 4102-4 |
| WANDABMESSUNGEN | |
| Werte und Randbedingungen | DIN 4103-2 |
| WANDAUFBAU | |
| Allgemein | Im Verband zusammenfügen und mit Gipskleber für Gips-Wandbauplatten nach DIN EN 12860 verbinden. Standsicherheit durch Anschluss an die angrenzenden Bauteile. Im Fugenbereich oder ganzflächig verspachteln; kein Putz erforderlich. Zur Herstellung von Ansetzflächen Gipskleber nach dem Erhärten abstoßen; Flächen nicht spachteln. Einbauteile aus Metall ggf. gegen Korrosion schützen. Anwendbar auf Rohdecken oder auf geeignetem schwimmendem Estrich (bei üblichen Raumhöhen und unter Beachtung schalltechnischer Anforderungen). Auf Bestandsholzdecken (Wände quer zur Balkenlage) in Verbindung mit ausreichend bemessenem Auflager |
| WANDANSCHLUSS | |
| Elastischer Wandanschluss | In Verbindung mit Randanschlussstreifen nach DIN 4103-2, Tabelle 4. Streifen zwischen Wand und angrenzenden Bauteilen dichtgestoßen und hohlraumfrei einbauen; nicht überspachteln. Nach der Flächenerspachtelung der Wand Streifen bündig abschneiden Bei klassifizierten Wänden Anschluss nach DIN 4102-4, 9.8 |
| Gleitender Wandanschluss | In Verbindung mit U-/L-Profilen oder abgehängten Decken. Das Gleiten der Wand muss sichergestellt sein. Bei klassifizierten Wänden Anschluss nach DIN 4102-4, 9.8 |
| Starrer Wandanschluss | In Verbindung mit Gipskleber für Gips-Wandbauplatten DIN EN 12860 |
| WANDÖFFNUNGEN | |
| Allgemein | Öffnungen durch Auslassung oder Sägen/Fräsen herstellen. Nicht stemmen |
| Kleine Öffnungen | Herstellung nach Öffnungsmaß: <math>< \frac{1}{4}</math> Wandhöhe oder -länge Herstellung nach Öffnungsfläche: <math>< \frac{1}{10}</math> Wandfläche Jeweils ohne Abminderung der Wandabmessungen |
| Große Öffnungen | Bei Öffnungsbreite > 1.000 mm, z.B. bei Türöffnungen, in Verbindung mit einer Sturzbewehrung sowie in Verbindung mit MultiGips Türschwellenarmierung bei zu erwartender Durchbiegung der darunter liegenden Geschossdecke (optional) |
| Schlitze/Ausnehmungen, horizontal | Schlitzlänge ≤ 1.000 mm bei einer Schlitztiefe $\leq \frac{1}{2}$ Wanddicke Schlitzlänge > 1.000 mm bei einer Schlitztiefe $\leq \frac{1}{3}$ Wanddicke Schlitzabstand >math>\geq 500</math> mm |
| Schlitzverschluss | Überdeckung von Einbauteilen > 10 mm |
| WANDOBERFLÄCHE | |
| Qualität der Verspachtelung | www.multigips.de > IGW Merkblatt 1 Verspachtelung von Gips-Wandbauplatten – Oberflächengüte Q1 bis Q4 |
| KONSOLLASTEN | |
| Werte und Randbedingungen | DIN 4103-2 Auf leichte ($\leq 0,4$ kN/m) oder schwere (0,4 kN/m – 1,0 kN/m) Lasten abgestimmte Befestigungsmittel nach Herstellervorschrift verwenden |



Eigenschaften zur Herstellung von Innenwänden

Eigenschaften zur Erfüllung von Grundanforderungen an Bauwerke

Hinweise und Empfehlungen zur Ausführung von Innenwänden

Dokumentation Ausschreibung Artikeldaten Kranentladung

DOKUMENTATION

ce.multigips.de

www.multigips.de

AUSSCHREIBUNG

www.ausschreiben.de

www.stlb-bau-online.de

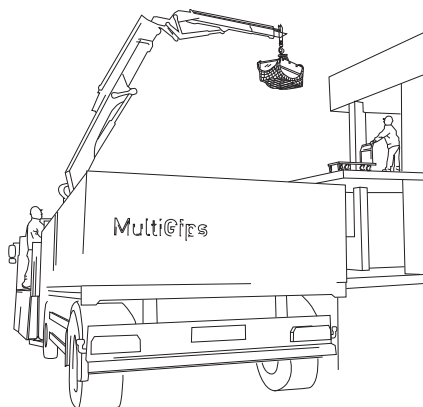
www.stlb-bau-online.de > Mustervorlagen

| ARTIKEL | ARTIKELGRUPPE |
|---|--|
| MultiGips D100-1.4 R50 28 kg Bedarf: 5 Platten/m ² Wand | Gips-Wandbauplatten Schwer hR 1.4 R50 |
| Gefahrenbezeichnung | |

Leistungserklärung
 Produktsicherheitsdatenblatt
 Technisches Merkblatt
 Umwelt-Produktdeklaration
 Technische Broschüren

Leistungsbeschreibungen
 Nichttragende Innenwände aus Gips-Wandbauplatten
 Innenputz aus Gips-Trockenmörteln
 VOB-konforme Leistungsbeschreibungen
 Leistungsbereich LB 012 Mauerarbeiten, Trennwände aus Gips-Wandbauplatten
 Leistungsbereich LB 023 Putz- und Stuckarbeiten, Wärmedämmsysteme
 Auch als Mustervorlagen

| VERPACKUNGSEINHEIT | ARTIKELNUMMER | EAN |
|---|---------------|---------------|
| 24 Stück/Palette | 760 | 4003230005971 |
| 2 Pakete/Palette | | |
| 672 kg/Palette | | |
| 4,8 m ² /Palette | | |
| Nicht als gefährlich eingestuft nach CLP-Verordnung (EG) Nr. 1272/2008 | | |



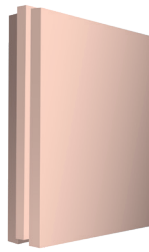
KRANENTLADUNG MIT ZANGE¹⁾

Entladung
 als Platten-Paket

Entladung⁴⁾
 mit mechanischer Zange
 mit hydraulischer Zange

| Länge Kranarm (m) ²⁾ | Höhe Oberkante Brüstung (m) ³⁾ |
|----------------------------------|---|
| 14 | ≤ 9,00 |
| 18 | ≤ 15,50 |
| 22 | ≤ 17,50 |
| Fensteröffnung lichte Breite (m) | Fensteröffnung lichte Höhe (m) |
| ≥ 0,85 | ≥ 1,45 |
| ≥ 0,85 | ≥ 1,30 |

- 1) Voraussetzung für die Kranentladung ist die Befahrbarkeit der Baustelle durch Lkw mit 40 t Gesamtgewicht
- 2) Abstand zwischen Lkw und Gebäude je nach Absetzhöhe 3 – 7 m
- 3) Die Angabe „Höhe Oberkante Brüstung“ des höchst gelegenen Fensters ist bereits bei der Bestellung erforderlich.
- 4) Die Angabe über den mitzuführenden Zangentyp ist bereits bei der Bestellung erforderlich. Fenster/Fensterrahmen dürfen zum Zeitpunkt der Anlieferung noch nicht eingebaut sein.



VG-ORTH GMBH & CO. KG

Holeburgweg 24
37627 Stadtoldendorf
Telefon +49 5532 505-0
Telefax +49 5532 505-560
info@multigips.de

Aktualität

MG | TM | D100-1.4 | D | VGO | 09.24
Bei Erscheinen einer Neuauflage verliert
dieses Dokument seine Gültigkeit.
Aktuelle Version unter multigips.de

NORMEN UND REGELWERKE

www.din.de

DIN 1961:2016-09 VOB/B: Allgemeine Vertragsbedingungen für die Ausführung von Bauleistungen

DIN 4102-4:2016-05 Brandverhalten von Baustoffen und Bauteilen – Teil 4: Zusammenstellung und Anwendung klassifizierter Baustoffe, Bauteile und Sonderbauteile

DIN 4103-2:2017-09 Nichttragende innere Trennwände – Teil 2: Trennwände aus Gips-Wandbauplatten

DIN 4108-4:2020-11 Wärmeschutz und Energie-Einsparung in Gebäuden – Teil 4: Wärme- und feuchteschutztechnische Bemessungswerte

DIN 4109-32:2016-07 Schallschutz im Hochbau – Teil 32: Daten für die rechnerischen Nachweise des Schallschutzes (Bauteilkatalog) – Massivbau

DIN 18157-1/2/3:2017-04 Ausführung von Bekleidungen und Belägen im Dünnbettverfahren – Teil 1: Zementhaltige Mörtel – Teil 2: Dispersionsklebstoffe – Teil 3: Reaktionsharzklebstoffe

DIN 18202:2019-07 Toleranzen im Hochbau – Bauwerke

DIN 18299:2019-09 VOB/C: ATV Allgemeine Regelungen für Bauarbeiten jeder Art

DIN 18330:2019-09 VOB/C: ATV Mauerarbeiten

DIN 18534-1:2017-07 Abdichtung von Innenräumen – Teil 1: Anforderungen, Planungs- und Ausführungsgrundsätze

DIN EN 12859:2011-05 Gips-Wandbauplatten – Begriffe, Anforderungen und Prüfverfahren

DIN EN 12860:2002-07 Gipskleber für Gips-Wandbauplatten – Begriffe, Anforderungen, Prüfverfahren

DIN EN 13279-1:2008-11 Gipsbinder und Gips-Trockenmörtel – Teil 1: Begriffe und Anforderungen

ABKÜRZUNGEN

AgBB www.umweltbundesamt.de

ATV

BNB www.nachhaltigesbauen.de

Bq

CAS www.acs.org

StrlSchG www.gesetze-im-internet.de

mSv/a

VOB

Ausschuss zur gesundheitlichen Bewertung von Bauprodukten

Allgemeine Technische Vertragsbedingungen für Bauleistungen

Bewertungssystem Nachhaltiges Bauen

Becquerel, Einheitenzeichen der Radioaktivität

Chemical Abstracts Service der American Chemical Society

Strahlenschutzgesetz

Millisievert/Jahr, Einheit zur Quantifizierung von Strahlungsrisiken

Vergabe- und Vertragsordnung für Bauleistungen

HINWEISE

Enthält Informationen nach unserem derzeitigen Stand der Technik. Gilt nur in Verbindung mit den allgemein anerkannten Regeln der Bautechnik, z.B. einschlägige Normen, technische und handwerkliche Regelwerke, sowie in Verbindung mit der Dokumentation der VG-ORTH GmbH & Co. KG. Gilt nicht für mitgenannte Bauprodukte/-arten in Verbindung mit ihrem Einbau. Dient der technischen Information von berufsmäßigen Verwendern zur Förderung ihrer Verständigung sowie der bestimmungsgemäßen Verwendung und Ausführung des Bauproduktes. Ersetzt nicht die Beachtung der allgemein anerkannten Regeln der Bautechnik sowie die fachgerechte Verwendung und Ausführung unter Baustellenbedingungen durch den berufsmäßigen Verwender. Leistungszusage des Herstellers für das Bauprodukt zum Zeitpunkt des Inverkehrbringens. Keine Zusage einer rechtlich verbindlichen Garantie für eine bestimmte technische Eigenschaft oder Eignung in einem konkreten Einsatzzweck. Technische Eigenschaften des angewendeten/eingebauten Bauproduktes in Abhängigkeit von Planung, Baustellenbedingungen, situationsgerechter Ausführung und anforderungsbezogener Trocknung/Erhärtung ohne Gewährleistung. Ermittlung technischer Werte nach Referenzprüfung. Verbrauchs-, Mengen-, Zeitwerte unter Baustellenbedingungen können von Prüfwerten abweichen. Ausführungsangaben nach der Erfahrung, die bei abweichenden Baustellenbedingungen nicht ohne Weiteres übertragbar sind. Um die bauphysikalischen, konstruktiven und technischen Eigenschaften von MultiGips Systemen zu erreichen, sind ausschließlich MultiGips Systemkomponenten oder von VG-ORTH GmbH & Co. KG empfohlene Produkte zu verwenden. Technische Änderungen vorbehalten. Es gilt die jeweils aktuelle Auflage. Alle Rechte vorbehalten. Änderungen, Nachdrucke und fotomechanische sowie elektronische Wiedergabe, auch auszugsweise, bedürfen der Zustimmung der VG-ORTH GmbH & Co. KG, Holeburgweg 24, 37627 Stadtoldendorf. Lieferung über den Baustoff-Fachhandel nach den aktuellen Allgemeinen Verkaufs- und Lieferbedingungen (AGB) der VG-ORTH GmbH & Co. KG